



KOMMERCIEL SLUSHICE MASKINE

BRUGERMANUAL



MODEL: ST26-ST27



GAS TYPE: R404A

Producent: REMTA MAKİNA İTH. İHR. SAN. TİC. LTD. ŞTİ.

Producent Adrese: Akçaburgaz Mah. 4. Cad. 153. Sok. No:23 34522 Esenyurt - İstanbul

Tlf: +90 212 886 27 11 • info@remta.com.tr • www.remta.com.tr

1. PRESENTATION

Kære bruger;

Vi takker dig for at vælge vores produkt og tillid til os. Vores produkter bruges i masser af lande og byer. Vores produkt er fremstillet i henhold til standardreglerne. Vi beder dig venligt om, at du læser brugervejledningen omhyggeligt for at have den bedste oplevelse, og hermed opnår dine forventninger fra produktet, så du kan bruge den i lang tid. Sørg for, at de andre brugere også læser den. Vær venlig at være interesseret i de regler, der er skrevet nedenfor, før du ringer til kundesupport.

2. ADVARSLER

Læs denne manual omhyggeligt, og sørg for, at de andre brugere læser den, før produktet er installeret og betjent til de første. Produktet vil være ude af garanti, hvis du betjener enheden uden at læse brugervejledningen. Brugervejledningen er skrevet omhyggeligt, så du får alle detaljer og instrukser for at installere, bruge og vedligeholde af det produkt, du har købt. Det elektriske kredsløb, som du vil tilslutte dit produkt, skal være egnet til lovgivningen. Fejlene er i dit eget ansvar, der forekommer af dit elektriske kredsløb. Ring venligst til den autoriserede serviceudbyder for at få flere oplysninger om de emner, du er i tvivl om eller misforstår. Vi ønsker dig at have det bedste. Du bliver opkrævet, når du vil have service ved siden af dig om dette produkt.

3. DESCRIPTION AND PURPOSE OF THE PRODUCT

Enheden er produceret til at afkøle saften og gøre det til små isstykker til servering, der bruges i de industrielle køkkentjenester (kollektive madtjenester, restauranter, slikbutikker, turistmæssige steder, buffeter og osv.)

4. SAFETY DETAILS

- Enheden fungerer med 220 volt ~ 50 Hz elektricitet.
- Hvis det elektriske kabel er beskadiget, skal du kontakte tjenesten.
- Enheden skal slukkes, før den er tilsluttet elektriciteten.
- De alle brandfarlige faste stoffer og flydende materialer (klud, alkoholtyper, petrokemiske materialer, træmaterialer, plastmaterialer og gardin) skal fjernes fra det område, hvor enheden betjenes.
- Rengør ikke produktet under strømtilslutning og presset vand.
- Enheden kan bruges sammen med vores andre produkter i det samme produkt Serie. Der skal være mindst 30 cm mellem hvert produkt.
- Enheden skal placeres og drives i en egnet til lovgivning og godt sendt sted. Kontroller instruktionerne, inden du lokaliserer og Betjening af enheden.
- Enheden produceres til brug til industrielle formål og bør bruges af den veluddannede person.
- Ingen skal prøve at løse enheden undtagen producenten og den autoriserede service.
- Hvis der opstår nogen flamme ved siden af enheden i den nære placering, skal du lukke gasventilerne og afbryderen uden panik. Brug ildslukker. Brug aldrig vand til at slukke flammen.
- Enheden skal tilsluttes den jordede stikkontakt ud. Sørg for det Du har jordet linje i dit elektricitetskredsløb.
- Al bruger skal læse brugermanualen.
- Hold dig væk fra børnene.
- Brug ikke enheden ud af det vigtigste formål.
- Luk ikke enhedens luftstrømskuler.
- Enheden skal være placeret på en ikke-brandbar overflade.
- Betjen det ikke ved siden af de varme maskiner.
- Det skal betjenes på et godt sendt sted.
- Betjen det ikke direkte under sollyset.

5. BRUG AF ENHED

5.1. FØRSTE BRUG:

- Udpak enheden fra dens boks, og kontroller, om den er beskadiget eller ej. Betjen det ikke, hvis det er beskadiget ..
- Tag beskyttelsesbåndene ud, hvis der er det.
- Rengør godt og omhyggeligt de dele af enheden, der berører direkte til maden.
- Rengør enheden med opvaskemiddel og tør den. Lad ikke vandet røre til de elektriske dele.
- Rengør ikke delene med varmt vand over 50 ° C
- Rengør ikke enheden i en opvaskemaskine.

5.2. BRUG:

- Tilslut IKKE enheden til enheden til stikkontakten endnu.
- Placer plastmixeren med sin pakning, til den rustfrie ståldel.
- Placer tanken, til den rustfrie ståldel. Gør pakningen og madtanken våd, og placer derefter madtanken, og sørg for, at pakningen er fast. Du skal muligvis placere juicetanken hårdt. Du skal placere den del af mixerpaletten, der centrerer juicetanken, mens du placerer juicetanken. Ellers kan du ikke placere juicetanken.
- Fortynd og bland saftkoncentratet med vand i en anden gryde i henhold til instruktionerne og fyld derefter ind i enhedens juicetank.
- Fyld juicen i tanken, indtil den ikke overstiger det maksimale niveau.
- Kontroller, om der er nogen lækage (at det drypper) eller ej.
- Sæt enheden til enheden til stikkontakten nu, og tænd for afkølingskontakten. Tænd for blandekontakten. Juster den digitale termostat i henhold til din juiceopløsning. Graden af at blive is kan ændres på varemærkerne. Der kan identificeres af brugeren. Ellers kan du kontakte virksomheden og tage support.
- Efter en bestemt periode kan slushicen serveres.
- Hvis du fortynder saftkoncentratet i forkert forhold, stopper mixerpaletten, og du kan ikke tage noget mad fra hanen.
- Du kan lære de passende juicekoncentratproducenter information efter kontakt til virksomheden.
- Der er op og ned pileknapper til at justere den digitale termostat.
- Tilslut enheden fra elektricitetsstikket, når den er ude af brug.
- Betjen enheden på en flad overflade.

5.3. RENGØRING:

- Afslut enheden ud fra stikkontakten før rengøring.
- Juicetanken, hanen og dækslet skal rengøres meget godt efter hver brug. Du kan bruge vaskemiddel, hvis det er nødvendigt.
- Radiatoren (luftcirkulator) skal rengøres mindst hver 3. Måned. Ellers går enheden ude af garanti.
- Flyt ikke vand til motoren og de elektriske dele. Rengør hovedkroppen med en våd klud.
- Rengør ikke hovedkroppen under strømningsvand.
- De aftagelige dele kan vaskes i opvaskemaskinen. Maksimal 60 ° C
- Blandingssystemerne skal rengøres hver dag fast.
- Dropindehaverne skal rengøres hver dag
- Lad ikke mad på enheden, hvis enheden ikke bruger i lang tid.

5.4. FLYTNING AF ENHED

- Der må ikke være nogen juice i enheden, mens den bæres
- Afslut enheden ud fra stikkontakten, før du bærer.
- Det kan bæres af menneskelig kraft.
- Stød ikke eller slip enheden, mens du bærer den.

5.5. MONTERING:

- Undersættet skal være parrallel med jorden og har justerbare ben, når enheden bruges på den.
- Elektricitetskredsløbet skal kontrolleres af den autoriserede person og skal tilsluttes det afbryder, der placeres mindst 170 cm højde.
- Elektricitetskredsløbet skal have en lækage nuværende afbryder som 30 Ma.
- Enheden skal bruges med jordet elektricitetskredsløb.

5.6. EFFEKTIVT BRUG

- Sluk for enheden, når den er ude af brug.
- Hold enheden altid ren.
- Overhold de direktiver, der er skrevet i brugervejledningen.
- Ved 24 ° C kan du have den bedste ydelse fra enheden. • Enheden kan arbejde mellem -5 og +40 ° C.

6. RENGØRING OG VEDLIGEHOLDELSE

6.1. RENGØRING:

- Rengør udoverfladen med en svamp ved hjælp af opvaskemiddel og tør den ud
- Efter hver ende af tjenesten begynder den første brug.
- Brug ikke salpetersyre eller nogen form for kemiske materialer til at rengøre enheden.

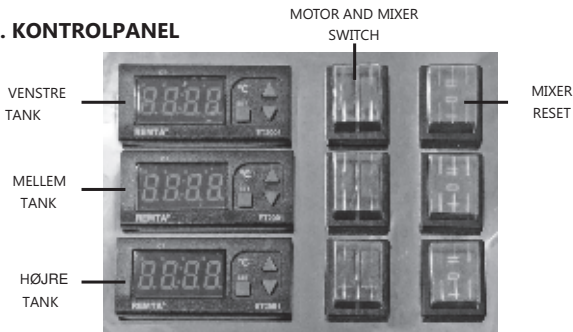
6.2. VEDLIGEHOLDELSE:

- Før et vedligeholdelse afslut enheden fra stikkontakt.
- Slidte, ødelagte dele skal erstattes med de originale dele.
- Den periodiske vedligeholdelse skal udføres af brugeren.
- Vi anbefaler vedligeholdelse i cirka hver 2. måned i henhold til brugen af frekvensen.
- Det vil blive opkrævet bruger for vedligeholdelse, selv enheden er garanti.
- Sæt enheden ud fra elektricitetsstikket inden den periodiske vedligeholdelse. • Fjern det panel, som radiatoren er placeret på, rengør det med en støvsuger. • Rengør enheden med en våd klud.

6.3. ENHEDENS LEVETID

Enhedens levetid er ca. 10 år, hvis den bruges i henhold til anbefalingerne i brugervejledningen.

6.4. KONTROLPANEL



MIXER RESET: Den stopper mixerpalettesystemet mod motorskader, som kan forekomme af den forkerte termostatværdi justeret eller fyldt med forkert juice i tanken. Tryk på knappen for at genstarte motoren, efter at alle krav er kontrolleret.

6.5. FEJLKODER AND LØSNINGER

FEJL	BEGRUNDELSE	LØSNING
Enheden virker ikke	Enheden er ikke tændt (0)	Tænd den (I)
	Den er ikke sat i stikkontakten	Tilslut den til en stikkontakt.
Hanen drypper	Tapningen er ikke placeret korrekt	Kontroller, at pakningen er placeret korrekt eller ej
	Tapfjederen er ikke placeret korrekt	Fastgør fjederen
Juicen kommer fra forsiden eller bagsiden af enheden	Juicetanken er ikke placeret korrekt	Fastgør tanken korrekt
	Juicetankens pakning er ikke smurt	Smør pakningen
	Pakningen er beskadiget. Kontakt serviceudbyder	Skift pakningen med en helt ny
Mixerpaletsystemet virker ikke	Enheden er ikke tændt (0)	Tænd den (I)
	Blanderen er i isblok	Tøm madbeholderen og fyld derefter med ny mad
Enheden laver ikke juicen om til slushice	Enheden er ikke tændt helt (0)	Tænd den (I)
	Enheden er placeret ved siden af en varmere enhed	Placer enheden et passende sted.
	Luftstrømmen er ikke nok	
	Radiatoren er snavset.	Rengør radiatoren.
	Densitetsindstilleren er ikke justeret	Juster via +/- på kontrolpanelet.
Mixerpaletsystemet arbejder højtlydt	Frontpakningen er ikke placeret korrekt	Tjek pakningen
	Forpakningen er ikke smurt	Smør pakningen

6.6. SERVICE OG RESERVEDELE BESTILLING

REMTA MAKİNA İTH. İHR. SAN. ve TİC. LTD. ŞTİ.

Adres: Akçaburgaz Mah. 4. Cad. 153. Sok. No:23 Esenyurt / İstanbul

Tel: +90 212 886 27 11

servis@remta.com.tr • www.remta.com.tr

Du kan finde al kommunikationsinformation om vores tjenester i linket nedenfor.

www.remta.com.tr/yetkili-servisler

7. TEKNISKE EGENSKABER OG ETIKETTER

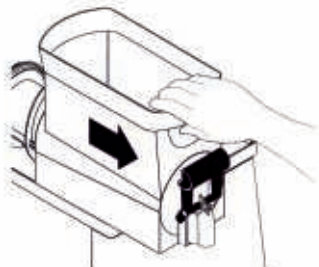
KOD Code	LİTRE Liter	ÜRÜN ÖLÇÜSÜ Product Dimensions	AĞIRLIK Weight	GÜÇ Power
ST26	20 lt	400*510*830mm	50 kg	400 W
ST27	30 lt	600*590*780mm	58 kg	500 W

ELEKTRISK SLUSHICE MASKINE		CE
VARE KODE: ST26 MODEL: İKİLİ SLUSH / 2 CUP SLUSH		
VOLTAJ / Voltage: 220 - 230 V 50-60 Hz		
AKIM / Nominal Current: 2 A		
GÜÇ / Power: 400 WATT		
ÜRÜN SINIFI / Product Class: I / IP 20		
AĞIRLIK / Weight: 50 KG		
EBAT / Dimensions: 400x510x830 mm		
GAZ TİPİ / Gas Type: R404		
REMTA MAKİNA • AKÇABURGAZ MH. 4.CD 153.SK. NO:23 ESENYURT / İSTANBUL / TURKEY • TEL: +90 212 886 27 11	www.remta.com.tr	
SERİ NO:	MADE IN TURKEY	

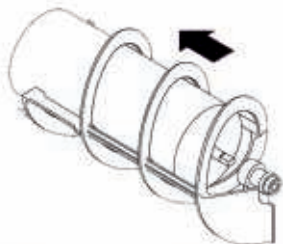


ADVARSEL! GITTERBASİSKOBLING

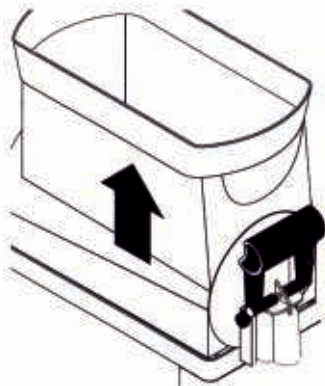
8. SAMLING AF DELE



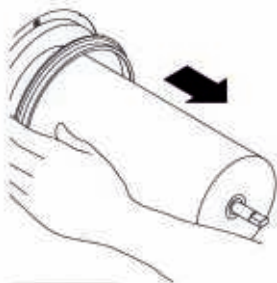
Træk hen i mod dig



Tag mixerpaletten af ved at trække den mod dig

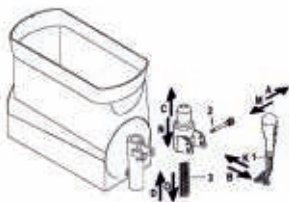


Fjern juicetanken fra dens lås ved at trække let opad



Tag juicetanken af

8. SAMLING AF DELE



Tag hanens håndtag ud (#1-B mod pilen)
Skub fjederen opad (C mod pilen), Tag fjederen ud (#3)

Tag fjederdækslet ud (#8-D mod pilen), tag stempelhanen ud ved at trykke nedad. (#4 - E mod pilen) tag O-ringpakningen ud (#5-F mod pilen), (Modellen kan have 2 o-ring pakninger baseret på modellen) tag den specielle pakning ud (#6-G mod pilen)

Vask alle de adskilte stykker i en spand med varmt vand og naturlige rengøringsmidler. Vær sikker at du har tørret alle dele, inden du samler igen.

Genmontering

Fastgør den specielle pakning (#6-H mod pilen) Fastgør o-ringspakningen(e) (#5)

Smør hanen

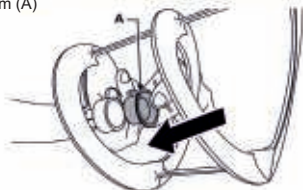
stempel med madolie og fikser det. (#4-L mod pilen), Fastgør fjederen (#3 mod pilen)

Fastgør fjederdækslet (#8-N mod pilen)

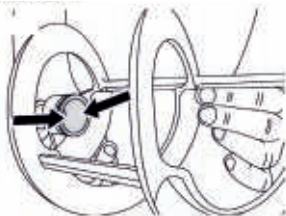
Fastgør hanehåndtaget (#1-K mod pilen)

Fastgør tappinden (#2-M mod pilen)

Fastgør pakningen til blanderfjederen som vist som (A)

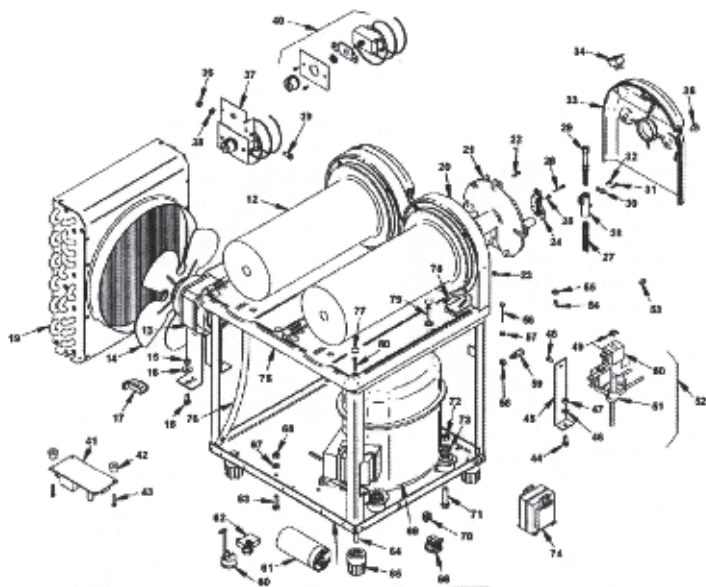


Påfør madolien (Haynes, Lubri, Film) i pakningen (A)



Påsmør (mad)olie om ringen af pakningen, efter du har fastgjort den til juicetanken

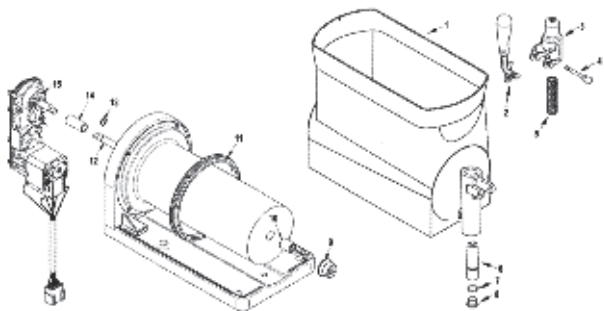
9. BESKRIVELSE AF DELE



9. PARTS DESCRIPTION

2		Køler	48		Skruer
13		Ventilator motor	49		Magnetventil clips
14		Propeller 250 Ø 28°	50		Magnetventil undertråd dobbelt magnetventilhus
15		Bolt møtrik	51		Dobbelt magnetventil
16		Vasker	52		Skruer i rustfrit stål
17		Højre hjørne nederste plast	53		Skruer
82		Venstre hjørne nederste plast	54		Vasker
18		Skruer	55		Skruer
19		Kondensator 12 X2-Tropic version	56		Vasker
20		Inderside af kølehorn KB-1	57		
21		Inderside af kølehorn KB-2	58		Bolt møtrik
22		Skruer	59		Bagside arkforøger messing del
23		Skruemøtrik i rustfrit stål	60		Kompressor termisk
24		Begræns mikrokontakt	61		Kompressor kondensator
25		Skruer	62		Kompressor relæ
26		Skruer	63		Messing skruer
27		Justeringsfjeder	64		Skruer
28		Hårdhedskontrolstiftcelle	65		Plast fod
29		Styreskruer for hårdhed	66		Kabelholder
30		Holder til hårdhedskontrol	67		Messing skive
31		Skruer	68		Messing bolt møtrik
32		Skruer	69		Kompressor
33		Køler bagsiden af plastikdæksel	70		Speciel boltmøtrik
34		Oplyst dækselstikdåse i (baseret på model)	71		Skruer
35		Skruer til bagsidedæksel (rustfrit stål)	72		Bolt møtrik
36		Bolt møtrik	73		Vasker
37		Termostatholder	74		Transformer
38		Vasker	75		Top chassis 12 X 2
39		Skruer	76		Skruer i rustfrit stål
40		Termostat	77		Vasker
41		Elektronisk kredsløb (baseret på model)	78		Skruer i rustfrit stål
42		Kredsløbsbeskytter	79		Skruer
43		Skruer	80		Skruer
44		Skruer	69-3		Kompressor 3 tanke
45		Dobbelt magnetventil holder	15-1		Reduktionsspole
46		Vasker	69-1		Kompressor 1 tank
47		Bolt møtrik			

9. DELE BESKRIVELSE



NO.	KODE	BESKRIVELSE
		Blander fjeder (plastik)
		Oplyst låg (baseret på standard - og hurtigfrysningsmodeller)
		Ikke-oplyst dæksel (budgetmodeller)
1		Juicetank
2		Tap arm
3		Tap fjederdæksel
4		Tapstift (rustfrit stål)
5		Tap spring
6		Tap stempel
7		Tap pakning
8		Tapproppakning
9		Front mixer pakning
10		Køler pakning
11		Juice tank pakning
12		Komplet
13		Stempelring
14		Mixer messing
15		Reduktionsmotor

Disse dele kan have andre farver